

VENDIM
Nr. 835, datë 28.10.2020

PËR RREGULLAT PËR PËRMBAJTJEN, FORMËN E REGJISTRIT TË PASURIVE TË SEKUESTRUARA E TË KONFISKUARA, SI DHE PËR PËRCAKTIMIN E ORGANEVE PUBLIKE APO SUBJEKTEVE, QË KANË TË DREJTË QASJEN NË INFORMACIONIN E TIJ

Në mbështetje të nenit 100 të Kushtetutës dhe të pikës 3, të nenit 33, të ligjit nr.34/2019, “Për administrimin e pasurive të sekuestruara e të konfiskuara”, të ndryshuar, me propozimin e ministrit të Brendshëm, Këshilli i Ministrave

VENDOSI:

1. Miratimin e rregullave për përmbajtjen, formën e Regjistrit të Pasurive të Sekuestruara e të Konfiskuara, në vijim RPSK, si dhe për përcaktimin e organeve publike apo subjekteve që kanë të drejtë qasjen në informacionin e tij.

2. RPSK-ja mbahet nga Agjencia e Administrimit të Pasurive të Sekuestruara e të Konfiskuara, në vijim “AAPSK”, në varësi të ministrit përgjegjës për rendin dhe sigurinë publike.

3. Pasuritë e sekuestruara dhe të konfiskuara, në zbatim të ligjit nr. 10192, datë 3.12.2009, “Për parandalimin dhe goditjen e krimit të organizuar, trafikimit, korrupsionit dhe krimeve të tjera, nëpërmjet masave parandaluese kundër pasurisë”, të ndryshuar, dhe Kodit të Procedurës Penale, mbahen në këtë regjistër.

4. Miratimin e formatit të të dhënave RPSK, sipas aneksit që i bashkëlidhet këtij vendimi dhe është pjesë përbërëse e tij.

5. Të dhënat për pasuritë e sekuestruara dhe të konfiskuara hidhen në RPSK elektronikisht nga administratori i pasurisë nëpërmjet llogarisë së tij.

6. Të dhënat hidhen që në momentin e marrjes në dorëzim nga protokollin e AAPSK-së të:

a) urdhrin të prokurorit që ka vënë në ekzekutim vendimin e gjykatës për sekuestrimin ose konfiskimin e pasurive, në zbatim të ligjit nr. 10192, datë 3.12.2009, “Për parandalimin dhe goditjen e krimit të organizuar, trafikimit, korrupsionit dhe krimeve të tjera, nëpërmjet masave parandaluese kundër pasurisë”, të ndryshuar;

b) urdhrin të prokurorit që ka vënë në ekzekutim vendimin e gjykatës që ka miratuar sekuestron preventive dhe/ose konfiskimin e pasurive në zbatim të Kodit të Procedurës Penale.

7. Të dhënat për pasurinë që hidhen në RPSK, janë, si më poshtë vijon:

a) emërtimi i plotë i pasurisë;

b) subjekti:

i. individ (gjenealitetet dhe numri i kartës së identitetit);

ii. person juridik (tregtar apo OJF, shoqëruar me numrin unik të identifikimit NUIS).

c) lloji i pasurisë:

i. pasuri e paluajtshme;

ii. pasuri e luajtshme;

iii. llogari bankare;

iv. shoqëri tregtare, kuotat apo aksionet e shoqërisë.

ç) statusi i pasurisë:

i. sekuestruar;

ii. konfiskuar;

iii. revokuar;

iv. rikuperuar.

d) sasia dhe vlera e përafërt e saj;

dh) numri i protokollit të ardhjes së urdhrin të prokurorit dhe vendimit gjyqësor në AAPSK;

e) numri dhe data e urdhrorit të prokurorit që ka vënë në ekzekutim vendimin gjyqësor të AAPSK-së;

ë) numri dhe data/viti i regjistrimit të çështjes penale ose hetimit pasuror, si dhe prokuroria e rrethit gjyqësor përkatës;

f) numri dhe data e dhënies së vendimit të gjykatës dhe veprat penale për të cilat është vendosur sekuestrimi/konfiskimi i pasurisë;

g) gjykata.

8. Të dhënat për pasuritë e sekuestruara dhe të konfiskuara hidhen në RPSK sipas llojit dhe statusit, në përputhje me rendin kronologjik të vendimit, kur ai përmban disa pasuri.

9. Pasuritë e përcaktuara në pikën 6, të këtij vendimi, ndahen në:

a) pasuri të paluajtshme:

i. njësi (ndërtesa) me destinacion tregtar dhe/ose industrial;

ii. njësi (ndërtesa) me destinacion strehimi dhe/ose përdorim kolektiv;

iii. njësi banimi;

iv. truall ndërtimi;

v. toka bujqësore;

vi. kullota;

vii. pyje;

viii. toka pa frute;

ix. të drejtat reale me objekt sende të paluajtshme.

b) pasuritë e luajtshme, të regjistruara në regjistra publikë;

c) pasuritë e luajtshme dhe shumat monetare, të regjistruara pranë institucioneve financiare ose subjekte të licencuara nga organet përkatëse shtetërore për ruajtjen e tyre;

ç) pasuritë dhe kuotat e aksionet e shoqërive tregtare, të regjistruara në regjistrin e shoqërive tregtare.

10. Në përputhje me veprimet që kryhen mbi pasurinë hidhen të dhënat në vazhdimësi që mbas marrjes në administrim deri në konfiskimin e plotë të saj apo revokimin. Këto të dhëna kanë të bëjnë me:

a) datën e marrjes nën administrim të pasurisë;

b) vlerësimin mbi përputhshmërinë e pasurisë së sekuestruar dhe të konfiskuar, sipas gjendjes reale dhe vendimit të gjykatës;

c) vlerën në treg të pasurisë së sekuestruar ose të konfiskuar;

ç) krijimin e të ardhurave nga qiraja dhe interesat bankare, si dhe vlerën e tyre;

d) shpenzimet që kryhen për miradministrimin e tyre, në përputhje me përcaktimin në udhëzimin e ministrit përgjegjës;

dh) vendimet gjyqësore në vazhdimësi të procesit.

11. Në përputhje me të dhënat e hedhura në RPSK nxirren raportet periodike apo statistikat mbi parashikimet e pikave 6, 7 dhe 8, të këtij vendimi, si dhe statusit të pasurisë së konfiskuar e të sekuestruar.

12. Me mbylljen e procesit, kur vendimi gjyqësor ka marrë formën e prerë dhe pasuria është revokuar, në RPSK vendosen, si më poshtë vijon:

a) numri dhe data e dhënies së vendimit;

b) gjykata që ka dhënë vendimin;

c) numri dhe data e urdhrorit të prokurorit për ekzekutimin e vendimit;

ç) vendimi gjyqësor;

d) të ardhurat dhe shpenzimet e krijuara nga administrimi i pasurisë;

dh) data e revokimit.

13. Me mbylljen e procesit, kur vendimi gjyqësor ka marrë formën e prerë dhe pasuria është konfiskuar, në RPSK vendosen, si më poshtë vijon:

a) numri dhe data e dhënies së vendimit;

b) gjykata që ka dhënë vendimin;

- c) numri dhe data e urdhrimit të prokurorit për ekzekutimin e vendimit;
- ç) vendimi gjyqësor;
- d) të ardhurat dhe shpenzimet e krijuara nga administrimi i pasurisë;
- dh) destinacioni përfundimtar i saj, në bazë të urdhrimit të ministrit përgjegjës për rendin dhe sigurinë publike.

14. Institucionet që kanë të drejtë marrjen e informacionit në RPSK janë, si më poshtë vijon:

- a) ministri dhe sekretari i përgjithshëm i ministrisë përgjegjëse për rendin dhe sigurinë publike ose të autorizuarit prej tyre;
- b) të autorizuarit e Prokurorisë së Përgjithshme;
- c) të autorizuarit e Prokurorisë së Posaçme;
- ç) të autorizuarit e ministrit përgjegjës për drejtësinë;
- d) të autorizuarit e Drejtorisë së Përgjithshme të Parandalimit të Pastrimit të Parave;
- dh) të autorizuarit e Drejtorisë së Shërbimit Informativ të Shtetit.

15. Institucionet e autorizuar sipas pikës 14, të këtij vendimi, kanë të drejtë të marrin informacion të drejtpërdrejtë apo statistika raportuese, por pa të drejtën e ndërhyrjes në RPSK për ndryshimin e tyre.

16. Ngarkohen Ministria e Brendshme dhe Agjencia e Administrimit të Pasurive të Sekuestruara dhe të Konfiskuara për zbatimin e këtij vendimi.

Ky vendim hyn në fuqi pas botimit në Fletoren Zyrtare.

ZËVENDËSKRYEMINISTËR
Erion Braçe

REPUBLIKA E SHQIPËRISË
AGJENCIA E ADMINISTRIMIT TË PASURIVE TË SEKUESTRUARA DHE
KONFISKUARA

Dokument për formatin e regjistrimit të të dhënave

Përmbajtja

- 1. Përmbledhje e sistemit dhe të dhënave
 - 1.1 Regjistri i bazave të të dhënave
 - 1.2 Kërkesat dhe rregullat për administrimin e të dhënave
 - 1.3 Dhënësi/dhënësit e informacionit
 - 1.4 Të dhënat parësore
 - 1.5 Të dhënat dytësore
 - 1.6 Bazat e të dhënave me të cilat ndërvepron sistemi
- 2. Arkitektura e sistemit dhe bazës së të dhënave
 - 2.1 Objektet e aksesit të të dhënave
 - 2.2 Ndërfaqet dhe modulet e sistemit

1. Përmbledhje e sistemit dhe të dhënave

Sistemi i administrimit të pronave të sekuestruara dhe konfiskuara i mundëson punonjësve të AAPSK të realizojnë procesin e menaxhimit dhe dhënies me qira të pasurive të sekuestruara dhe konfiskuara në mënyrë automatike. Objektivat e këtij sistemi janë:

- regjistrimi dhe monitorimi e të gjithë objekteve të sekuestruara dhe të konfiskuara të dhëna me qira;
- ndjekja e proceseve të punës në lidhje me pasuritë e menaxhuara nga AAPSK-ja;
- gjurmimi i kontratave për marrjen me qira të objekteve të sekuestruara dhe të konfiskuara;
- krijimin e një baze të dhënash me info të përgjithshëm për të gjitha pronat e sekuestruara dhe të konfiskuara.

- 1.1 Regjistri i bazave të të dhënave

| | |
|---------------------------------------|---|
| Emërtimi bazës së të dhënave | SPSK (Sistemi i pronave të sekuestruara dhe të konfiskuara) |
| Emërtimi shkurt i bazës së të dhënave | SPSK |

1.2 Kërkesat dhe rregullat për administrimin e të dhënave

Të dhënat që përdoren në sistemin e administrimit të pasurive të konfiskuara dhe sekuestruara janë të regjistruara në një bazë të dhënash, e cila aksesohet nëpërmjet sistemit nga përdorues me rolet e ndryshme. Rolet kryesore që aksesojnë sistemin dhe të drejtat e tyre janë:

- *Administratori qendror*

Realizon të gjitha konfigurimet e nevojshme për funksionimin e sistemit, si: konfigurimi i organigramës, përdoruesve, stativeve të pasurive, institucionet, njësitë matëse, llojet e llogarive.

- *Kryeadministratori*

Realizon shpërndarjen e pasurive në administratorët përkatës në bazë të urdhrit të ardhur ose vendimit të tij. Merret me koordinimin e punës dhe mbikëqyrjen e zbatimit të procedurave që lidhen me administrimin e pasurive nga administratorët.

- *Administratori i pasurisë*

Është personi që është caktuar me vendim gjykatë për administrimin e pasurisë së sekuestruar/konfiskuar ose me urdhër të brendshëm të Kryeadministratorit. Ndjek të gjitha procedurat e nevojshme për menaxhimin e pasurive që i janë caktuar.

- *Koordinatori i terrenit*

Ndjek dhe koordinon punën për marrjen në administrim të pasurive të sekuestruara dhe të konfiskuara. Kontrollon raportet mujore dhe tekniko-financiare të gjeneruara. Kontrollon dhe mbikëqyr statusin e pasurive në administrim të AAPSK-së.

- *Koordinatori juridik*

Ndjek dhe koordinon punën për marrjen në dorëzim të pasurisë nga administratori i pasurisë i caktuar. Monitoron kontratat e qirasë së regjistruara në sistem nga administratorët e pasurive dhe akseson raportet e gjeneruara në sistem në lidhje me pasuritë e dhëna me qira.

- *Koordinatori financiar*

Gjeneron raporte dhe statistika financiare që kanë të bëjnë me të ardhurat dhe shpenzimet e pasurive në administrim nga AAPSK-ja. Mbikëqyr raportimet e realizuara nga administratorët mbi të ardhurat dhe shpenzimet e kryera për pasuritë.

1.3 Dhënësi/dhënësit e informacionit

Më poshtë gjenden dhënësit e informacionit për këtë sistem:

| Qytetarë | Biznese | Administratë |
|----------|---------|--|
| | | Administratorët e pasurive – regjistrimi i të dhënave |
| | | ZRPP, DPGJC, DPSHTRR, QKR – Komunikim nëpërmjet webservice |

1.4 Të dhënat parësore

Të dhënat parësore janë informacione specifike, të mbledhura nga institucioni administrues, në përputhje me aktin e krijimit. Këto të dhëna listohen si më poshtë:

| Numri | Të dhënat |
|-------|---|
| 1 | Pasuria e sekuestruar/konfiskuar (emërtimi) |
| 2 | Vendimet gjyqësore |
| 3 | Lloji i pasurisë së sekuestruar/konfiskuar |
| 4 | Pronari/ pronarët e pasurisë |
| 5 | Vlera e tregut të pasurisë |

| | |
|----|--|
| 6 | Administratori i pasurisë dhe data e marrjes në dorëzim |
| 7 | Statusi i pasurisë |
| 8 | Sasia dhe njësia e pasurisë |
| 9 | Llojet e të ardhurave dhe shpenzimeve |
| 10 | Të ardhurat dhe shpenzimet e regjistruara për pasuritë |
| 11 | Kontratat e qirasë dhe qiramarrësit |
| 12 | Përdoruesit |
| 13 | Banka, lloji i llogarisë, interesi (për pasuritë e tipit: llogari) |

1.5 Të dhënat dytësore

Të dhënat dytësore konsiderohen të dhënat që merren nga një bazë tjetër të dhënash, ku ato janë parësore. Këto të dhëna listohen si më poshtë:

| | |
|--|------------------------|
| Institucioni Drejtoria e Përgjithshme e Gjendjes civile | |
| Databaza Regjistri Kombëtar i Gjendjes Civile | |
| Numri | Të dhënat |
| 1 | NID |
| 2 | Emër |
| 3 | Atësi |
| 4 | Mbiemër |
| 5 | Datëlindje |
| 6 | Adresa |
| Institucioni Qendra Kombëtare e Biznesit | |
| Databaza Regjistri Tregtar | |
| Numri | Të dhënat |
| 1 | NIPT |
| 2 | Emri i subjektit |
| 3 | Tipi i subjektit |
| 4 | Statusi i subjektit |
| 5 | Data e regjistrimit |
| 6 | Përfaqësuesi |
| 7 | Adresa |
| 8 | Aktiviteti i subjektit |
| Institucioni Drejtoria e Përgjithshme e Shërbimeve të Transportit Rrugor | |
| Databaza Regjistri Kombëtar i Mjeteve | |
| Numri | Të dhënat |
| 1 | NID |
| 2 | Targa |
| 3 | Lloji i mjetit |
| 4 | Nr. Shasie |
| 5 | Marka |
| 6 | Modeli |
| 7 | Ngjyra |
| 8 | Viti |
| Institucioni Zyra e Regjistrimit të Pasurive të Paluajtshme | |
| Databaza Regjistri Elektronik i Pasurive të Paluajtshme | |
| Numri | Të dhënat |
| 1 | Zonë kadastrale |
| 2 | Volum |
| 3 | Faqe |
| 4 | Nr. i pasurisë |
| 5 | Lloji i pasurisë |
| 6 | Adresa e pasurisë |
| 7 | Pronarët |

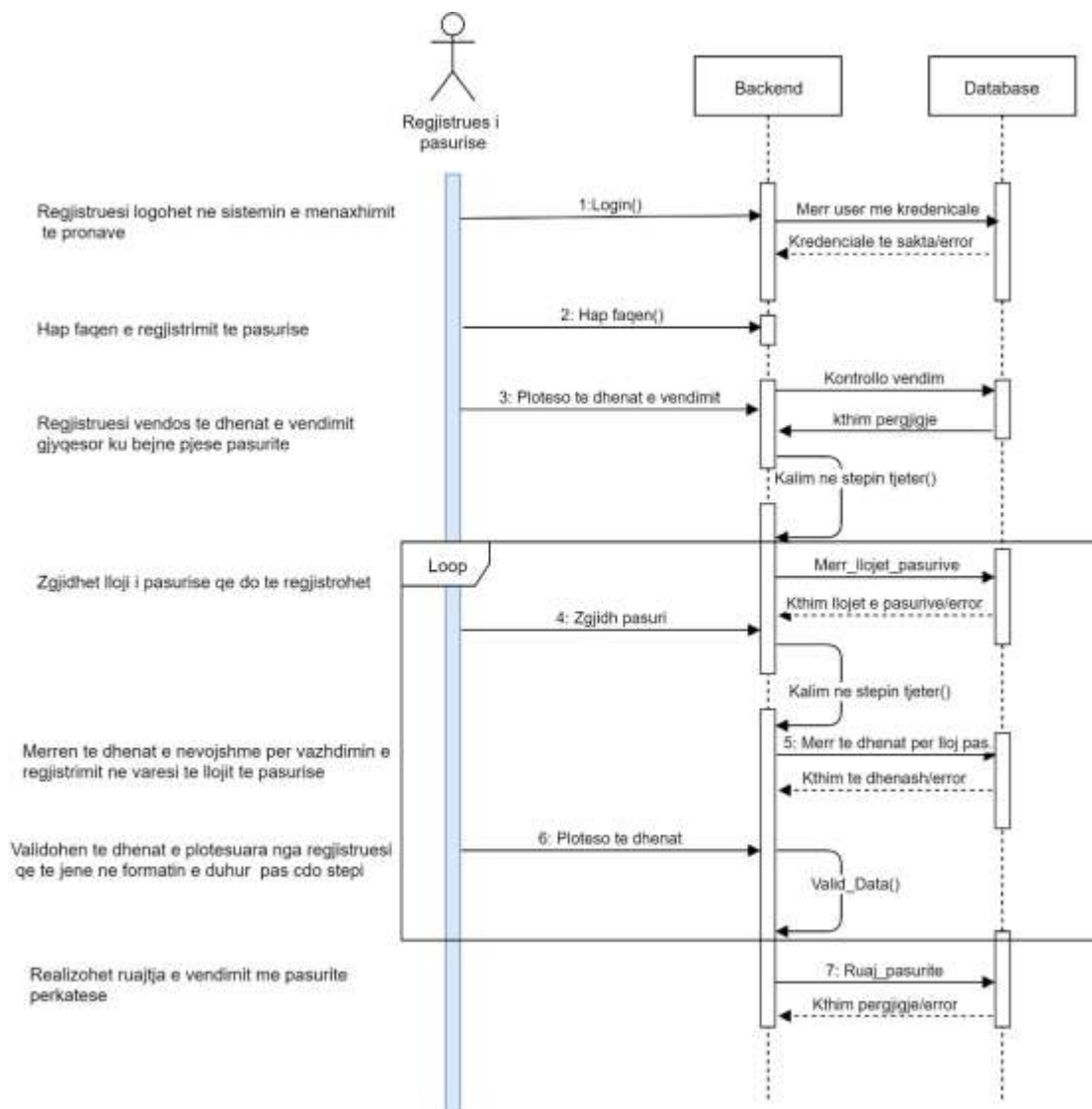
1.6 Bazat e të dhënave me të cilat ndërvepron sistemi

Këtu paraqiten lidhjet me bazat e tjera të të dhënave duke i ndarë ato si konsumues dhe eksportues informacioni drejt kësaj baze të dhënash.

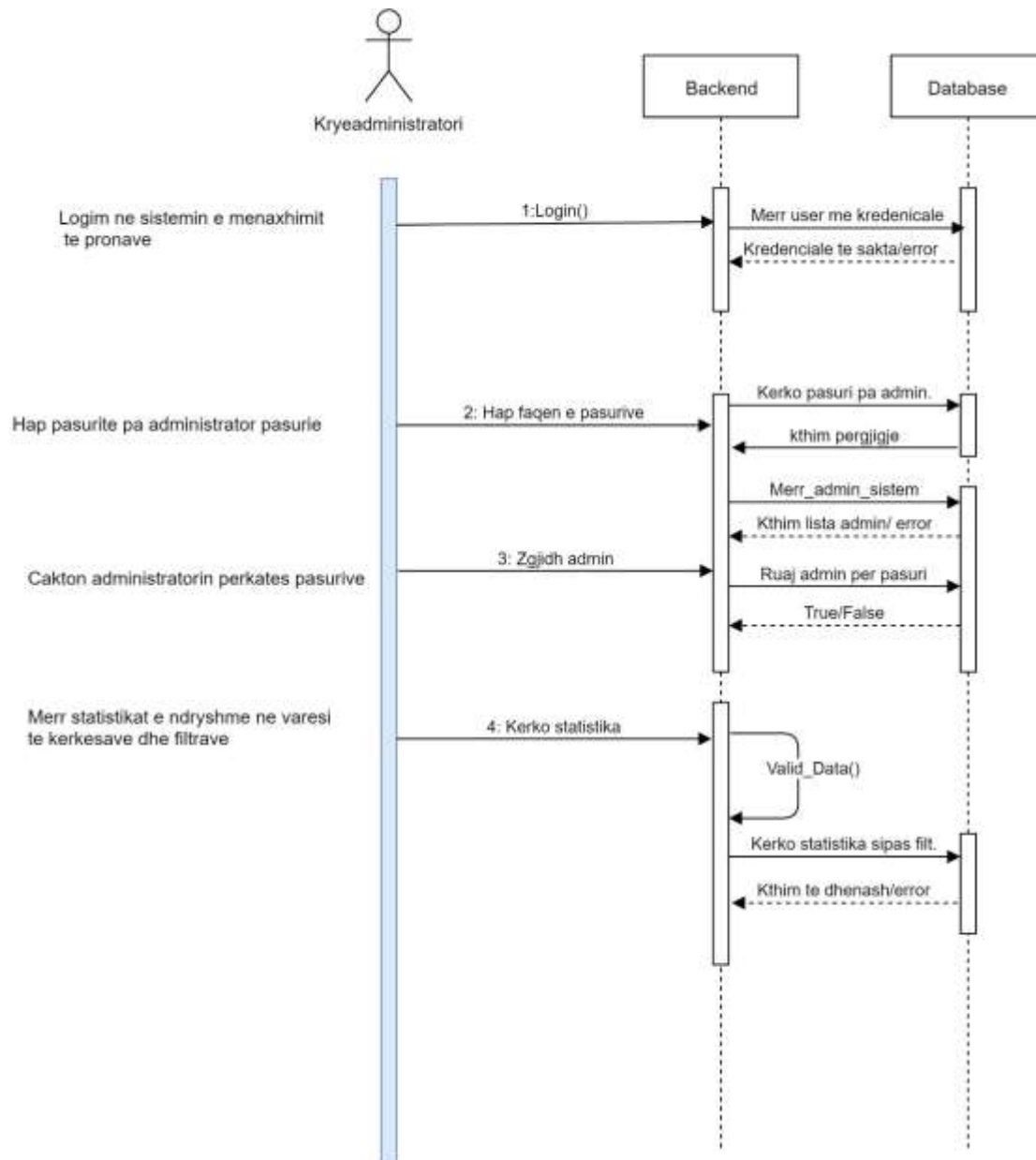
| Eksportues | Konsumues |
|--|-----------|
| Regjistri Kombëtar i Gjendjes Civile | SPSK |
| Regjistri Tregtar | SPSK |
| Regjistri Kombëtar i Mjeteve | SPSK |
| Regjistri Elektronik i Pasurive të Paluajtshme | SPSK |

2. Arkitektura e sistemit dhe bazës së të dhënave

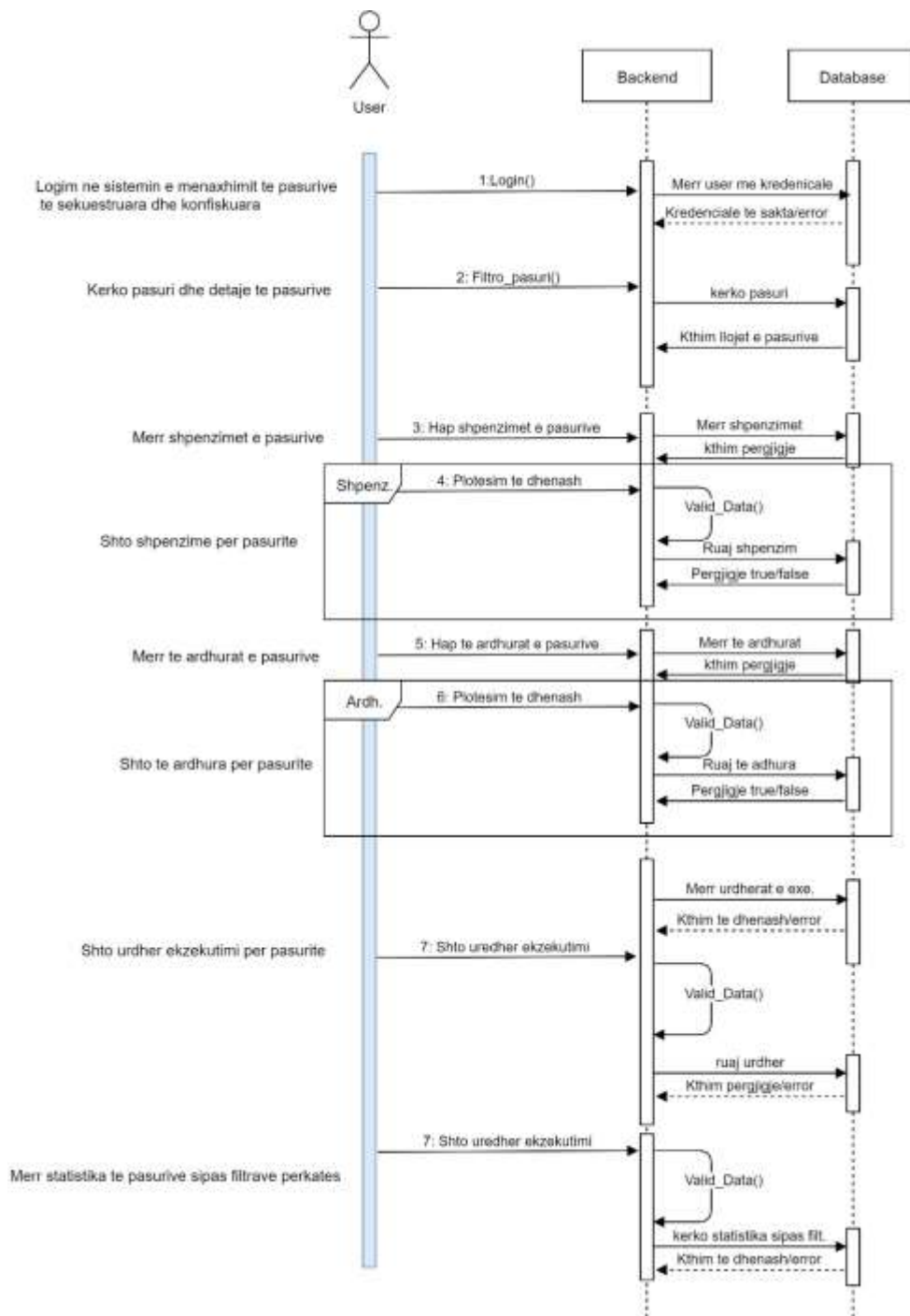
Më poshtë gjenden skemat për menaxhimin e pronave të sekuestruara dhe menaxhimin e aplikimeve të realizuara për pronat e sekuestruara.



Diagrami 1. Regjistrimi i pasurive



Diagrami 2. Kryeadministratori



Diagrami 3. Menaxhimi i pasurive të sekuestruara dhe të konfiskuara

2.1 Objektet e aksesit të të dhënave

Këtu përshkruhen të gjitha objektet që përdoren për të komunikuar me bazën e të dhënave. Çdo objekt, i cili përfshihet në këtë paragraf, përfaqësohet nga një tabelë ose tabela të cilat e përfaqëson atë në bazën e të dhënave.

| Nr. | Emri i tabelës (klasa) | Përshkrimi i tabelës |
|-----|------------------------|---|
| 1 | PSK_Adresa | Kjo tabelë ruan adresat e sistemit |
| 2 | PSK_Aplikimi_per_qera | Kjo tabelë ruan aplikimet që do të bëhen nga subjektet në frontend për qira të pasurive të publikuara |
| 3 | PSK_Bashkia | Kjo tabelë ruan bashkitë për adresat |

| | | |
|----|-----------------------------------|---|
| 4 | PSK_Dokumenta | Kjo tabelë ruan dokumentet e ngarkuara gjate procesimit të pasurive |
| 5 | PSK_Dokumenta_Aplikimi_per_qera | Kjo tabelë ruan dokumentet e ngarkuara gjate aplikimit për qira dhe kontratën e qiramarrjes në fund |
| 6 | PSK_Dokumenta_pasurie | Kjo tabelë ruan lidhjet e dokumenteve me pasuritë |
| 7 | PSK_Email | Në këtë tabelë ruhen emailt e përdoruesve et sistemit |
| 8 | PSK_Institucionet | Kjo tabelë ruan emrat e institucioneve nga vijnë dokumentet (si gjykata etj.) |
| 9 | PSK_Lidhje_kontrate_qera | Kjo tabelë do të ruajë të dhënat e kontratave për qira |
| 10 | PSK_Lloj_dokumenti | Kjo tabelë ruan llojet e dokumenteve |
| 11 | PSK_Lloj_dokumenti_Status_pasurie | Kjo tabelë ruan lidhjen e dokumenteve të ngarkuara me pasuritë përkatëse |
| 12 | PSK_Lloj_llogarie | Kjo tabelë ruan llojet e llogarive monetare |
| 13 | PSK_Lloj_pasurie | Kjo tabelë ruan llojet e pasurive |
| 14 | PSK_Lloj_shpenzimi_Te_ardhure | Kjo tabelë ruan llojet e shpenzimeve dhe të ardhurave |
| 15 | PSK_Njesi_Administrative | Kjo tabelë shërben për ruajtjen e njësive administrative |
| 16 | PSK_Njesi_matese | Kjo tabelë ruan njësitë matëse |
| 17 | PSK_Njesi_matese_Lloj_pasurie | Kjo tabelë ruan lidhjen e njësive me llojet e pasurive |
| 18 | PSK_Organigrama | Tabelë që shërben për ruajtjen organigramës |
| 19 | PSK_Organigrama_Role | Kjo është një tabelë lidhëse e organigramës me rolet. Shërben për të bërë lidhjen e pozicionit të organigramës me rolet përkatëse. |
| 20 | PSK_Pasuri_Lloj_llogarie | Kjo tabelë ruan lidhjen e pasurisë me llojin e llogarisë. Do ruhet gjithë historiku. Duke pasur aktiv do kuptohet kush është lloji aktual i pasurisë (bëhet fjale për llogarite monetare) |
| 21 | PSK_Pasuri_Status_pasurie | Kjo tabelë ruan lidhjen e pasurisë me statusin e pasurisë |
| 22 | PSK_Pasuri_Status_qeraje | Kjo tabelë ruan lidhjen e pasurisë me statusin e qirasë |
| 23 | PSK_Pasurite | Kjo tabelë ruan të dhënat e pasurive |
| 24 | PSK_Përdorues | Në këtë tabelë ruhen përdoruesit e sistemit |
| 25 | PSK_Përdorues_Adresa | Kjo tabelë ruan lidhjen e personave ose pasurive me adresat |
| 26 | PSK_Përdorues_Organigrama | Kjo tabelë ruan lidhjen e përdoruesve me organigramën |
| 27 | PSK_Përdorues_Pyetje | Kjo tabelë shërben si lidhëse midis përdoruesve dhe pyetjeve të sigurisë. |
| 28 | PSK_Person | Kjo tabelë ruan të dhënat e personave dhe subjekteve |
| 29 | PSK_Person_Kontakti | Kjo tabelë ruan personat e kontaktit |
| 30 | PSK_Prefekturë | Kjo tabelë ruan prefekturat |
| 31 | PSK_Pyetje | Kjo tabelë ruan pyetjet |
| 32 | PSK_Qarku | Kjo tabelë ruan qarqet |
| 33 | PSK_Role | Kjo tabelë ruan rolet |
| 34 | PSK_Rruga | Kjo tabelë ruan rrugët |
| 35 | PSK_Shpenzime_Te_ardhura_Pasurie | Kjo tabelë ruan shpenzimet dhe të ardhurat e pasurive |
| 36 | PSK_Shteti | Kjo tabelë ruan shtetet |
| 37 | PSK_Status_pasurie | Kjo tabelë ruan statuset e pasurive |
| 38 | PSK_Status_qeraje | Kjo tabelë ruan statuset e qirasë |
| 39 | PSK_Telefoni | Kjo tabelë ruan telefonat e personave |
| 40 | PSK_User_logs | Kjo tabelë ruan lojet e userave |

2.2 Ndërfaqet dhe modulet e sistemit

Modulet kryesore që ndërveprojnë në sistem janë:

- Moduli i login, profilit dhe sigurisë

| Faqet | Funksionalitetet |
|-----------------|---|
| Logim në sistem | <ul style="list-style-type: none"> - Logim në sistem i përdoruesve me username dhe fjalëkalim - Logim në sistem i përdoruesve sipas rolit të tyre - Logim në sistem pasi është vendosur kodi i Google authentication nëse është aktivizuar opsioni - Login në sistem pasi është vendosur kodi i ardhur me email nëse është aktivizuar opsioni |

| | |
|------------------------------------|---|
| | <ul style="list-style-type: none"> - Login në sistem nëse është vendosur kodi i ardhur me sms, nëse është aktivizuar opsioni - Mundësia e rimarrjes së llogarisë në rast kur është harruar fjalëkalimi në varësi të opsioneve të sigurisë së aktivizuara (Google auth, mail, nr. Cel dhe pyetjet e sigurisë) |
| Profili i përdoruesit | <ul style="list-style-type: none"> - Modifikimi i të dhënave personale të përdoruesit - Modifikimi i të dhënave të llogarisë së përdoruesit (username; fjalëkalim) - Editimi i adresave të përdoruesit - Editimi i adresave të emailit të përdoruesit - Editimi i numrave të celularit të përdoruesit - Editimi i numrave të kontaktit të përdoruesit |
| Aktivizimi i opsioneve të sigurisë | <ul style="list-style-type: none"> - Aktivizimi i login me Google authenticator - Aktivizimi i login nëpërmjet adresës së email-it - Aktivizimi i login nëpërmjet numrit të celularit - Aktivizimi i pyetjeve të sigurisë për rimarrjen e llogarisë në rast kur janë harruar kredencialet |

- Moduli i konfigurimeve të administratorit

| Faqet | Funksionalitetet |
|--|---|
| Konfigurimi i përdoruesve | <ul style="list-style-type: none"> - Shfaqja e listës së përdoruesve të sistemit - Shfaqja e listës së përdoruesve sipas filtrave - Shfaqja e organigramës që me të cilën do të lidhen përdoruesit - Shtimi i një përdoruesi të ri në sistem - Modifikimi i të dhënave të një përdoruesi në sistem - Fshirja e një përdoruesi nga sistemi - Lidhja e një përdoruesi me pozicionin në organigramë |
| Konfigurimi i organigramës | <ul style="list-style-type: none"> - Shfaqja e organigramës në sistem - Shfaqja e pozicioneve të organigramës sipas filtrave - Shfaqja e roleve me të cilët do të lidhet organigrama - Shtimi i një elementi të ri në organigramë - Modifikimi i të dhënave të një elementi në organigramë - Fshirja e një elementi të një organigrame nga sistemi - Lidhja e një organigrame me rolet |
| Konfigurimi i llojeve të dokumenteve | <ul style="list-style-type: none"> - Shfaqja e listës së llojeve të dokumenteve - Shfaqja e listës së dokumenteve sipas filtrimit - Shtimi i një lloji të ri dokumenti - Modifikimi i të dhënave të dokumenteve - Fshirja e llojeve të dokumenteve - Pastrimi i fushave kur do të shtohet një dokument i ri |
| Konfigurimi i statuseve të pasurive | <ul style="list-style-type: none"> - Shfaqja e listës së statuseve të pasurisë - Shfaqja e listës së statuseve të pasurisë sipas filtrimit - Shtimi i një statusi të ri - Modifikimi i të dhënave të një statusi - Fshirja e statuseve - Pastrim i fushave kur do të shtohet një status i ri |
| Konfigurimi i lidhjes së statuseve me llojet e dokumenteve | <ul style="list-style-type: none"> - Shfaqja e listës së statuseve për të cilat do të caktohen dokumentet - Shfaqja e listës së dokumenteve që do të lidhen me statutet e pasurive - Caktimi i një ose me shume dokumentesh për status |

| | |
|--|---|
| | <ul style="list-style-type: none"> - Caktimi nëse dokumentet janë të detyrueshëm apo opsionale për një status - Heqja e llojeve të dokumenteve nga një status |
| Konfigurimi i llojeve të shpenzimeve dhe të ardhurave | <ul style="list-style-type: none"> - Shfaqja e listës së llojeve të shpenzimeve dhe të ardhurave - Shfaqja e llojeve të shpenzimeve/ardhurave sipas filtrimit - Shtimi i një lloji shpenzimi të ri - Shtimi i një lloji të ardhure të re - Modifikimi i të dhënave të një shpenzimi - Modifikimi i të dhënave për llojet e të ardhurave - Fshirja e një lloji shpenzimi - Fshirja e një lloji të ardhure - Pastrimi i fushave për shtimin e një të ardhure/shpenzimi të ri |
| Konfigurimi i gjykatave | <ul style="list-style-type: none"> - Shfaqja e listës së gjykatave - Filtrimi i gjykatave - Shtimi i një gjykate të re - Modifikimi i të dhënave të një gjykate - Fshirja e një gjykate - Pastrimi i fushave për shtimin e një gjykate të re |
| Konfigurimi i njësive matëse (në varësi të llojit të pasurisë) | <ul style="list-style-type: none"> - Shfaqja e listës së njësive matëse në varësi të llojit të pasurive - Shtimi i një njësie matëse të re - Modifikimi i të dhënave të njësisë matëse - Fshirja e një njësie matëse - Pastrimi i fushave për shtimin e një njësie matëse të re |
| Konfigurimi i llojit të llogarisë | <ul style="list-style-type: none"> - Shfaqja e listës së llojeve të llogarive - Shtimi i një lloji llogarie të re - Modifikimi i të dhënave të një lloji llogarie - Fshirja e një lloji llogarie - Pastrimi i fushave për llojin e llogarive |

- Moduli i regjistrimit të pasurive të sekuestruara dhe të konfiskuara

| | |
|------------------------|---|
| Faqet | - Funksionalitetet |
| Login në sistem | - Login me kredencialet e përdoruesve në sistem |
| Regjistrimi i pasurive | <ul style="list-style-type: none"> - Regjistrimi i të dhënave të vendimit gjyqësor për pasuritë e sekuestruara - Regjistrimi i të dhënave të pasurive të paluajtshme të sekuestruara dhe të konfiskuara - Regjistrimi i të dhënave të pasurive të luajtshme të sekuestruara dhe të konfiskuara - Regjistrimi i pasurive monetare të sekuestruara dhe të konfiskuara - Regjistrimi i të dhënave për bizneset e konfiskuara ose të sekuestruara - Regjistrimi i të dhënave të pronareve (subjekteve/individëve) për këto pasuri |

- Moduli i procesimit dhe menaxhimit të pasurive të sekuestruara dhe konfiskuara

| | |
|-----------|---|
| Faqet | Funksionalitetet |
| Kryefaqja | <ul style="list-style-type: none"> - Shfaqja e të gjitha pasurive të regjistruara sipas statusit (sekuestruara, konfiskuara, revokuara etj.) - Shfaqja e të gjitha pasurive sipas rolit të përdoruesit (administratorit të pasurisë e shfaqen vetëm pasuritë e tij) |

| | |
|---|--|
| | <ul style="list-style-type: none"> - Shfaqja e të gjitha pasurive për të cilat nuk është caktuar një administrator (i shfaqen kryeadministratorit) - Shfaqja e të gjitha pasurive të regjistruara sipas llojit të pasurisë - Filtrimi i pasurive të sekuestruara dhe konfiskuara sipas pronareve, numrit dhe datës së vendimit, datës së marrjes në dorëzim. - Renditja e pasurive sipas të dhënave që shfaqen në kryefaqe Hapja e detajeve të pasurisë në momentin kur zgjidhet një pasuri - Mundësia e zgjedhjes së pasurive pa administrator dhe caktimi i një administratori për këto pasuri - Shfaqja e pasurive të cilat janë publikuar për t'u dhënë me qira |
| Detajet e pasurisë | <ul style="list-style-type: none"> - Shfaqja e llojit të pasurisë - Shfaqja e vendimeve të marra për atë pasuri, si dhe dokumentet e ngarkuara për vendim (nëse ka) - Shfaqja e datës së marrjes në dorëzim, vlerës së pasurisë dhe administratorit të pasurisë - Shfaqja e pronarit (subjektit ose personit) të pasurisë - Shfaqja e të dhënave të regjistruara për pasurinë në varësi të llojit të pasurisë - Shfaqja e shpenzimeve dhe të ardhurave të realizuara për pasurinë - Mundësia e shtimit të shpenzimeve dhe të ardhurave për pasuri - Mundësia e shtimit të urdhrave gjyqësore për pasurinë - Shfaqja e kontratave të realizuara për një pasuri, si dhe pagesat e kryera të qirasë të lidhura me kontratat - Caktimi i datës së marrjes në dorëzim të pasurisë nga administratori - Ndryshim i statusit të pasurisë |
| Faqja e menaxhimit të pasurive/aplikimeve me qira | <ul style="list-style-type: none"> - Shfaqja e të gjitha aplikimeve të realizuara për pasuritë e sekuestruara/konfiskuara që jepen me qira - Mundësia e filtrimit të aplikimeve sipas pasurive, aplikantit, administratorit, llojit të pasurisë. |
| Faqja e shpenzimeve dhe të ardhurave për pasuri (mund të shfaqen shpenzimet/ardhurat për pasuri dhe t'i shtojë ato) | <ul style="list-style-type: none"> - Shfaqja e shpenzimeve të realizuara për një pasuri - Shfaqja e të ardhurave të realizuara për një pasuri - Shtimi i një shpenzimi të ri për pasuri - Shtim i një të ardhure të re për pasuri - Modifikimi i të dhënave për shpenzimet e realizuara nga pasuria - Modifikim i të dhënave për të ardhurat e pasurisë - Fshirja e një shpenzimi/të ardhure për pasuri - Filtrimi i shpenzimeve dhe të ardhurave |
| Faqja e menaxhimit të urdhrave të ekzekutimit për pasuri | <ul style="list-style-type: none"> - Shfaqja e urdhrave të ekzekutimit të lëshuar për një pasuri - Shtimi i urdhrave të ekzekutimit në lidhje me një pasuri - Modifikimi i urdhrave të ekzekutimit për një pasuri - Fshirja e një urdhri ekzekutimi për pasuri |

- Moduli i raporteve të gjeneruara nga sistemi

| | |
|--|--|
| Raport mbi loget e përdoruesve | <ul style="list-style-type: none"> - Shfaq listën e logeve të përdoruesve që janë loguar me sukses - Shfaq listën e logeve të përdoruesve që nuk janë loguar me sukses - Shfaq listën e logeve të daljes së përdoruesve nga sistemi - Mundësi filtrimi sipas intervalit të datave, llojit të logeve dhe përdoruesve |
| Raport në lidhje me të dhënat e pronave të sekuestruara dhe të konfiskuara | <ul style="list-style-type: none"> - Shfaqja e listës së pronave të sekuestruara dhe të konfiskuara ku të shfaqen informacionet bazë të pronës, si: vendndodhja, sipërfaqja, vlera - Shfaqja e listës së pronave të sekuestruara dhe konfiskuara sipas llojit të pasurisë - Filtrimi i listës së pronave të sekuestruara dhe të konfiskuara sipas kriterëve të kërkimit |
| Raport në lidhje me statusin e pronave të sekuestruara dhe të konfiskuara | <ul style="list-style-type: none"> - Shfaqja e listës së pronave të sekuestruara dhe të konfiskuara sipas statusit dhe vlerës - Filtrimi i listës së pronave sipas kriterëve të kërkimit |
| Raport mbi monitorimin e pronave të dhëna me qira | <ul style="list-style-type: none"> - Shfaqja e statistikave mbi pronat e sekuestruara/konfiskuara të dhëna me qira - Shfaqja e statistikave mbi pronat e konfiskuara dhe të sekuestruara sipas statusit të qirasë - Filtrimi i listës së pronave sipas kriterëve të kërkimit |
| Raportet e të ardhurave dhe shpenzimeve | <ul style="list-style-type: none"> - Shfaqja e listës së të ardhurave dhe shpenzimeve për pronat e kërkua - Shfaqja e pronave me të ardhurat dhe shpenzimet totale të realizuara për pronë - Filtrimi i të ardhurave dhe shpenzimeve të pronave sipas kriterëve të kërkimit |